

CÁNCER DE MAMA EN LA PROVINCIA DE GRANADA

Serie Infografías | Número 15 | Octubre 2025

MORTALIDAD | DEFUNCIONES EN 2023



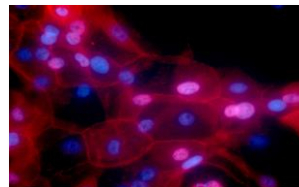
98 muertes al año
21 por 100.000 mujeres



12,0% del total de muertes por cáncer



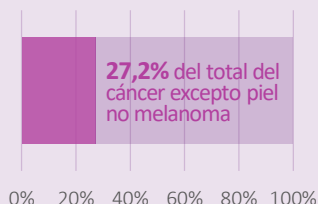
2º **cáncer más mortal**
en mujeres,
tras colon-recto



INCIDENCIA | CASOS NUEVOS PROYECTADOS A 2024



606 casos nuevos al año
127 por 100.000 mujeres



27,2% del total del cáncer excepto piel no melanoma



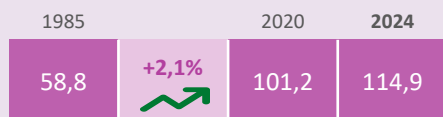
1º **cáncer más frecuente**
en mujeres

1 de cada 14 mujeres



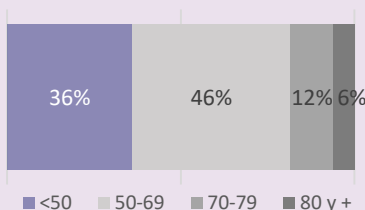
se diagnosticarán
antes de los 75 años

Evolución de tasas ajustadas por edad por cada 100.000 mujeres



+2,1%

Distribución de casos nuevos por grupos de edad



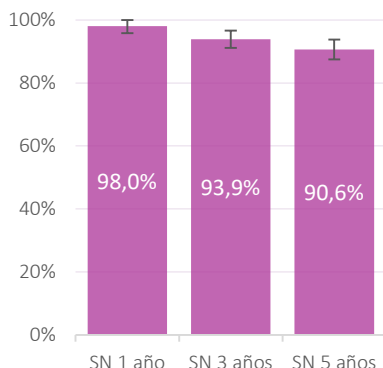
PREVALENCIA a 1/1/2024



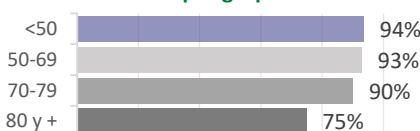
2.842 casos prevalentes
a 5 años del diagnóstico
596 por 100.000 mujeres

SUPERVIVENCIA | CASOS DE 2016-2020 CON SEGUIMIENTO HASTA 2021

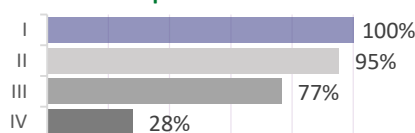
Supervivencia neta (SN)



SN a 5 años por grupos de edad

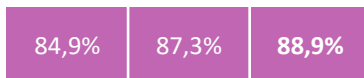


SN a 5 años por estadio



Evolución de la SN a 5 años ajustada por edad

2006-2010 2011-2015 2016-2020



PREVENCIÓN PRIMARIA Y SECUNDARIA

Factores que **aumentan el riesgo** de desarrollar cáncer de mama:

- ✖ historia familiar de cáncer de mama
- ✖ consumo de alcohol

Factores que **disminuyen el riesgo** de desarrollar cáncer de mama:

- ✔ lactancia materna
- ✔ actividad física, evitar el sobrepeso y la obesidad
- ✔ dietas ricas en verduras, carotenoides, lácteos y calcio

El Programa de **detección precoz del cáncer de mama** consiste en la realización de mamografías cada 2 años a toda la población femenina entre 47 y 71 años residente en Andalucía.

Su objetivo principal es disminuir la mortalidad por cáncer de mama, mejorando el pronóstico de las mujeres diagnosticadas y tratadas al encontrarse tumores en estadios más precoces.

MORTALIDAD

- **Número de muertes y tasa bruta:** número de defunciones en 2023 entre la población a 1 de enero. Expresada por cada 100.000 habitantes.
- **Porcentaje sobre el total de las muertes por cáncer:** número de defunciones por el cáncer específico entre el número total de defunciones por cualquier cáncer en 2023.

INCIDENCIA

- **Número de casos nuevos y tasa bruta:** número de casos nuevos estimados en 2024 entre la población a 1 de enero. Expresada por cada 100.000 habitantes.
- **Porcentaje sobre el total de casos diagnosticados por cáncer:** número de casos nuevos diagnosticados del cáncer específico entre el número total de cánceres diagnosticados (excepto piel no melanoma) estimados en 2024.
- **Probabilidad de ser diagnosticado antes de los 75 años:** tasa acumulada de incidencia hasta 74 años en el periodo 2018-2020.
- **Tasa ajustada por edad:** tasa estandarizada por edad por el método directo con la población europea estándar de 2013. Expresada por cada 100.000 habitantes. Permite la comparación de la incidencia entre grupos de población con diferente estructura de edad (por ejemplo, entre regiones o periodos de tiempo).
- **Flecha y porcentaje anual:** porcentaje de cambio anual (PCA) del último tramo de tendencia estimado por el método *JoinPoint* en la serie histórica de tasas de incidencia 1985-2020. La flecha indica si el PCA es positivo (ascendente), negativo (descendente) o estable (signo igual).
- **Distribución de casos por sexo y edad:** porcentaje de casos según sexo y grupos de edad entre los casos diagnosticados estimados en 2024.
- **Tasa específica por edad:** número de casos nuevos estimados en 2024 en cada grupo de edad entre la población por grupos de edad a 1 de enero. Expresada por cada 100.000 habitantes.

PREVALENCIA

- **Número de casos prevalentes:** número de personas vivas a 1 de enero de 2024 que han sido diagnosticadas del cáncer específico hasta 5 años antes.
- **Proporción bruta:** número de casos prevalentes entre la población a 1 de enero. Expresada por cada 100.000 habitantes.

SUPERVIVENCIA

- **Supervivencia neta:** probabilidad de sobrevivir transcurridos X años desde el diagnóstico en los casos incidentes del periodo 2016-2020. Representa la supervivencia que tendrían los pacientes con un cáncer específico si esta enfermedad fuera la única causa posible de muerte.
- **Supervivencia neta estandarizada por edad:** estandarización por el método directo de la supervivencia neta según la población estándar de pacientes con cáncer. Permite la comparación de la supervivencia entre grupos de población con diferente estructura de edad (por ejemplo, entre regiones o periodos de tiempo).

PREVENCIÓN PRIMARIA Y SECUNDARIA

Recomendaciones y factores modificables de los que se dispone de evidencia científica sobre su capacidad de modificar el riesgo de desarrollar el cáncer específico.

PARA SABER MÁS...

- Datos de Granada del Registro de Cáncer de Andalucía: www.registrocancergranada.es
- Red Española de Registros de Cáncer (REDECAN): www.redecan.org
- International Agency for Research on Cancer (IARC-WHO): www.iarc.fr
- Global Cancer Observatory (GCO): gco.iarc.fr
- EURO CARE (Survival of Cancer Patients in Europe): www.eurocare.it
- CONCORD (Global Surveillance of Cancer Survival): csg.lshtm.ac.uk
- World Cancer Research Fund (WCRF): www.wcrf-uk.org