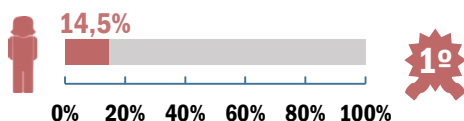


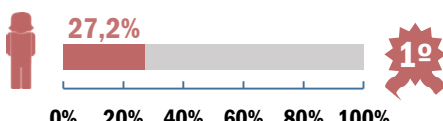
# EL CÁNCER DE MAMA EN LA PROVINCIA DE GRANADA

Serie Infografías  
Número 3  
Octubre 2019

## Porcentaje sobre el total de las muertes por cáncer



## Porcentaje sobre el total de casos diagnosticados de cáncer



**1 de cada 15** mujeres será diagnosticada antes de los 75 años



## PREVENCIÓN PRIMARIA

### Factores protectores:

- ✓ Actividad física
- ✓ Lactancia materna
- ✓ Dietas ricas en calcio

### Factores de riesgo

- Consumo de alcohol
- Obesidad
- Historia familiar de cáncer de mama

## PROGRAMA DE DETECCIÓN PRECOZ EN ANDALUCÍA

El Programa de detección precoz del cáncer de mama (puesto en marcha en Andalucía en 1995) consiste en la realización de mamografías cada 2 años a toda la población femenina entre 50 y 69 años residente en Andalucía. Su objetivo principal es disminuir la mortalidad por cáncer de mama tras su implantación. Como beneficio adicional se puede mejorar la calidad de vida de las mujeres diagnosticadas y tratadas al encontrarse tumores en estadios más precoces y poder ofrecer la posibilidad de un tratamiento conservador, menos agresivo.

## CASOS NUEVOS DE CÁNCER EN GRANADA EN 2019 Y TENDENCIAS 1985-2014

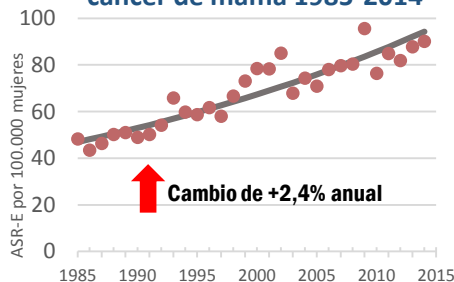
### Tasas por 100.000 mujeres en 2019

Tasa bruta **120,0**

ASR-E **92,7**

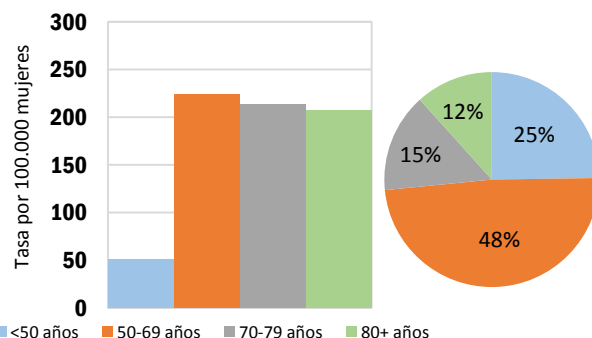
ASR-W **69,1**

### Tendencias de la incidencia de cáncer de mama 1985-2014



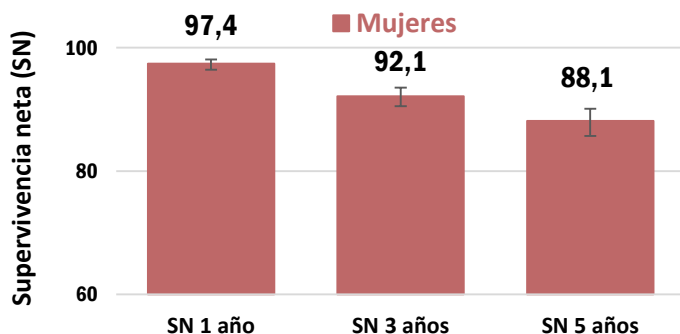
% cambio anual por edad	<50	50-69	70-79	80+
	+4,1%	+2,8%	+1,7%	+2,9%

### Tasas específicas por edad y distribución de casos por edad (%) en 2019

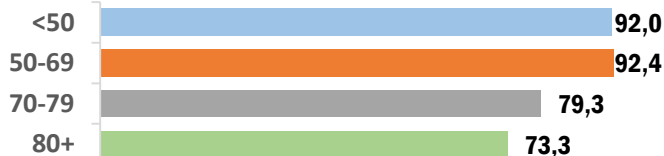


## SUPERVIVENCIA (%) DE LOS CASOS DE CÁNCER DE MAMA DIAGNOSTICADOS EN 2010-2014 EN GRANADA

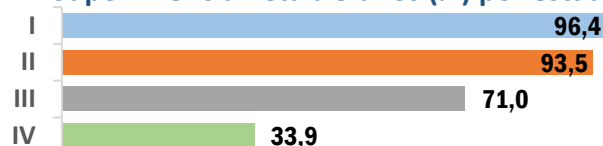
### Supervivencia neta (%) a 1, 3 y 5 años



### Supervivencia neta a 5 años (%) por edad



### Supervivencia neta a 5 años (%) por estadio



### Evolución de la supervivencia neta a 5 años (%) estandarizada por edad

2000-2004 2005-2009 2010-2014

Mujeres **79,4 83,6 85,9**

### Comparación con datos nacionales:

La supervivencia a 5 años en cáncer de mama en la mujer en la provincia de Granada alcanza valores ligeramente superiores a los estimados a nivel nacional (82,8%), según los últimos datos disponibles de EURO CARE-5 en el periodo 2000-2007, 'si bien los periodos de comparación son diferentes.

# LEYENDA

- **Porcentaje sobre el total de las muertes por cáncer:** Número de defunciones por el cáncer específico entre el número total de defunciones por cualquier cáncer en el año 2017.
- **Porcentaje sobre el total de casos diagnosticados por cáncer:** Número de casos nuevos diagnosticados del cáncer específico entre el número total de cánceres diagnosticados (excepto cáncer de piel no melanoma) en el periodo 2011-2014.
- **Número dentro de estrellas:** Puesto que ocupa el cáncer específico en base al porcentaje que representa sobre el total del cáncer.
- **Probabilidad de padecerlo antes de los 74 años:** Tasa acumulada de incidencia hasta los 74 años en el periodo 2011-2014. Se calcula como el producto de las tasas específicas por grupos de edad quinquenales hasta esa edad.
- **Tasa bruta:** Número de casos nuevos estimados en 2019 entre la población a 1 de enero de 2019. Expresada por cada 100.000 mujeres.
- **ASR-E/W:** Tasa estandarizada por edad por el método directo con la población europea/mundial estándar, expresada por cada 100.000 mujeres. Permite la comparación de la incidencia entre poblaciones con diferente estructura de edad (p.ej. entre regiones o periodos de tiempo).
- **Tendencias de la incidencia de cáncer de mama:** Evolución de la tasa estandarizada por edad por el método directo de la población europea estándar durante el periodo 1985-2014 en la provincia de Granada. Expresada por cada 100.000 mujeres.
- **Flecha y porcentaje anual:** Porcentaje de cambio anual (PCA) del último tramo de tendencia estimado por el método JoinPoint en la serie histórica de tasas de incidencia 1985-2014. La flecha indica si el PCA es positivo (roja ascendente), negativo (verde descendente) o estable (signo igual).
- **Tasa específica por edad:** Número de casos estimados para 2019 en cada grupo de edad entre la población por grupos de edad a 1 de enero de 2019. Expresada por cada 100.000 mujeres.
- **Distribución de casos por edad:** Número de casos incidentes estimados para 2019 en cada grupo de edad entre el total de casos estimados.
- **Supervivencia neta:** Porcentaje de mujeres vivas transcurridos X años desde el diagnóstico. Representa la supervivencia que tendrían las mujeres con un cáncer específico si esta enfermedad fuera la única causa posible de muerte.
- **Supervivencia neta estandarizada por edad:** Estandarización por el método directo de la supervivencia neta según la población estándar de pacientes con cáncer. Permite la comparación de la supervivencia entre poblaciones con diferente estructura de edad (p.ej. entre regiones o periodos de tiempo).
- **Factores protectores y de riesgo:** Son los factores de los que se dispone de evidencia científica sobre su capacidad de modificar el riesgo de desarrollar el cáncer específico.

## PARA SABER MÁS...

- **Registro de Cáncer de Granada (RCG):** [www.cancergranada.org](http://www.cancergranada.org)
- **Red Española de Registros de Cáncer (REDECAN):** [www.redecan.org](http://www.redecan.org)
- **International Agency for Research on Cancer (IARC-WHO):** [www.iarc.fr](http://www.iarc.fr)
- **Global Cancer Observatory (GCO):** [gco.iarc.fr](http://gco.iarc.fr)
- **EUROCARE (Survival of Cancer Patients in Europe):** [www.eurocare.it](http://www.eurocare.it)
- **CONCORD (Global Surveillance of Cancer Survival):** [csg.lshtm.ac.uk](http://csg.lshtm.ac.uk)