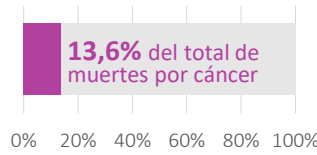


CÁNCER DE MAMA EN LA PROVINCIA DE GRANADA

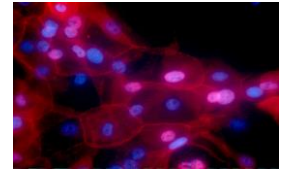
Serie Infografías | Número 10 | Octubre 2022

MORTALIDAD | 2018-2020

109 muertes al año
35 por cada 100.000 mujeres

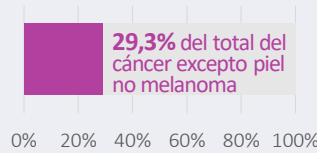


2º cáncer más mortal en mujeres, detrás de colon-recto



CASOS NUEVOS | INCIDENCIA PROYECTADA A 2021

595 casos nuevos al año
127 por cada 100.000 mujeres

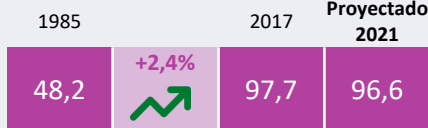


1er cáncer más frecuente en mujeres

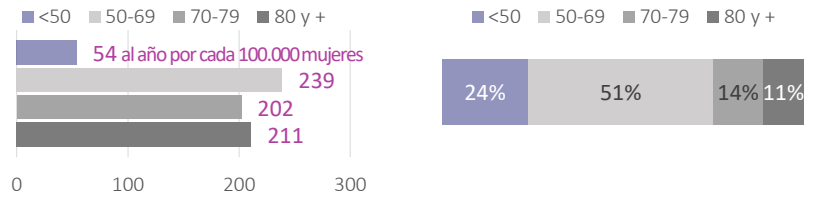


1 de cada 13 mujeres serán diagnosticadas antes de los 75 años

Evolución de las tasas ajustadas por edad por cada 100.000 mujeres

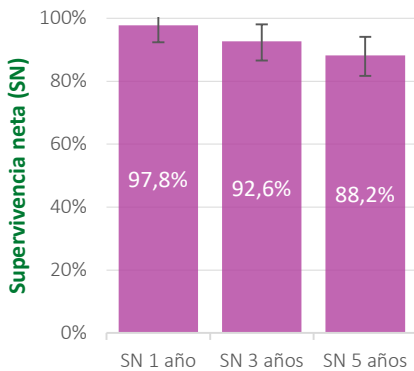


Casos nuevos por grupos de edad

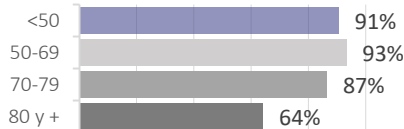


Por cada 100 cánceres de mama en mujeres solo se diagnostica 1 en hombres

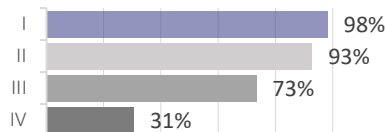
SUPERVIVENCIA | 2013-2017



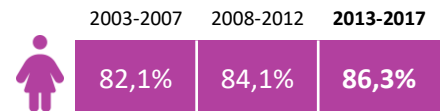
SN a 5 años por grupos de edad



SN a 5 años por estadio



Evolución de la SN a 5 años ajustada por edad



PREVENCIÓN PRIMARIA Y SECUNDARIA

Factores que **umentan el riesgo** de desarrollar cáncer de mama:

- ✓ Historia familiar de cáncer de mama.
- ✓ Consumo de alcohol.

Factores que **disminuyen el riesgo** de desarrollar cáncer de mama:

- ✓ Lactancia materna.
- ✓ Actividad física; evitar el sobrepeso y la obesidad.
- ✓ Dietas ricas en verduras, carotenoides, lácteos y calcio.

El Programa de detección precoz del cáncer de mama consiste en la realización de mamografías cada 2 años a toda la población femenina entre 50 y 69 años residente en Andalucía.

Su objetivo principal es disminuir la mortalidad por cáncer de mama, mejorando el pronóstico de las mujeres diagnosticadas y tratadas al encontrarse tumores en estadios más precoces.

MORTALIDAD

- **Número de muertes y tasa bruta:** número de defunciones en el periodo 2018-2020 entre la población a 1 de enero. Expresada por cada 100.000 habitantes.
- **Porcentaje sobre el total de las muertes por cáncer:** número de defunciones por el cáncer específico entre el número total de defunciones por cualquier cáncer en el periodo 2018-2020.

INCIDENCIA

- **Número de casos nuevos y tasa bruta:** número de casos nuevos estimados en 2021 entre la población a 1 de enero. Expresada por cada 100.000 habitantes.
- **Porcentaje sobre el total de casos diagnosticados por cáncer:** número de casos nuevos diagnosticados del cáncer específico entre el número total de cánceres diagnosticados (excepto piel no melanoma) estimados en 2021.
- **Probabilidad de ser diagnosticado antes de los 75 años:** tasa acumulada de incidencia hasta 74 años en el periodo 2015-2017.
- **Tasa ajustada por edad:** tasa estandarizada por edad por el método directo con la población europea estándar. Expresada por cada 100.000 habitantes. Permite la comparación de la incidencia entre grupos de población con diferente estructura de edad (por ejemplo, entre regiones o periodos de tiempo).
- **Flecha y porcentaje anual:** porcentaje de cambio anual (PCA) del último tramo de tendencia estimado por el método *JoinPoint* en la serie histórica de tasas de incidencia 1985-2017. La flecha indica si el PCA es positivo (ascendente), negativo (descendente) o estable (signo igual).
- **Distribución de casos por sexo y edad:** porcentaje de casos según sexo y grupos de edad entre los casos diagnosticados estimados en 2021.
- **Tasa específica por edad:** número de casos nuevos estimados en 2021 en cada grupo de edad entre la población por grupos de edad a 1 de enero. Expresada por cada 100.000 habitantes.

SUPERVIVENCIA

- **Supervivencia neta:** probabilidad de sobrevivir transcurridos X años desde el diagnóstico en los casos incidentes del periodo 2013-2017. Representa la supervivencia que tendrían los pacientes con un cáncer específico si esta enfermedad fuera la única causa posible de muerte.
- **Supervivencia neta estandarizada por edad:** estandarización por el método directo de la supervivencia neta según la población estándar de pacientes con cáncer. Permite la comparación de la supervivencia entre grupos de población con diferente estructura de edad (por ejemplo, entre regiones o periodos de tiempo).

PREVENCIÓN PRIMARIA

Recomendaciones y factores modificables de los que se dispone de evidencia científica sobre su capacidad de modificar el riesgo de desarrollar el cáncer específico.

PARA SABER MÁS...

- Datos de Granada del Registro de Cáncer de Andalucía: www.registrocancergranada.es
- Red Española de Registros de Cáncer (REDECAN): www.redecan.org
- International Agency for Research on Cancer (IARC-WHO): www.iarc.fr
- Global Cancer Observatory (GCO): gco.iarc.fr
- EURO CARE (Survival of Cancer Patients in Europe): www.eurocare.it
- CONCORD (Global Surveillance of Cancer Survival): csg.lshtm.ac.uk
- World Cancer Research Fund (WCRF): www.wcrf-uk.org