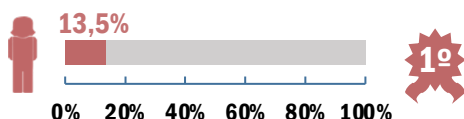


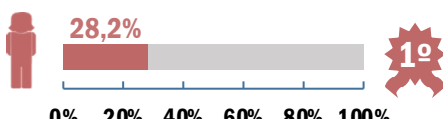
EL CÁNCER DE MAMA EN LA PROVINCIA DE GRANADA

Serie Infografías
Número 7
Octubre 2021

Porcentaje sobre el total de las muertes por cáncer



Porcentaje sobre el total de casos diagnosticados de cáncer



1 de cada **8** mujeres será diagnosticada de cáncer de mama



PREVENCIÓN PRIMARIA

Factores protectores:

- ✓ Actividad física
- ✓ Lactancia materna
- ✓ Dietas ricas en verduras, carotenoides, lácteos y calcio

Factores de riesgo

- Historia familiar de cáncer de mama
- Sobrepeso y obesidad
- Consumo de alcohol

PROGRAMA DE DETECCIÓN PRECOZ EN ANDALUCÍA

El Programa de detección precoz del cáncer de mama consiste en la realización de mamografías cada 2 años a toda la población femenina entre 50 y 69 años residente en Andalucía. Su objetivo principal es disminuir la mortalidad por cáncer de mama, mejorando el pronóstico de las mujeres diagnosticadas y tratadas al encontrarse tumores en estadios más precoces. En los últimos 15 años el Programa ha servido para detectar la mitad de los cánceres diagnosticados en la provincia de Granada, y ha conseguido reducir el riesgo de morir por esta causa en un 60%.

PROYECCIONES DE INCIDENCIA DE CÁNCER EN GRANADA EN 2021

Tasas por 100.000 mujeres en 2021*

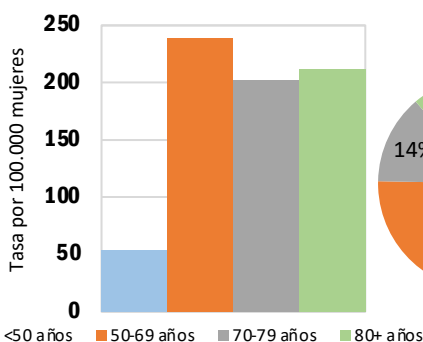
Tasa bruta **127,3**

ASR-E **96,6**

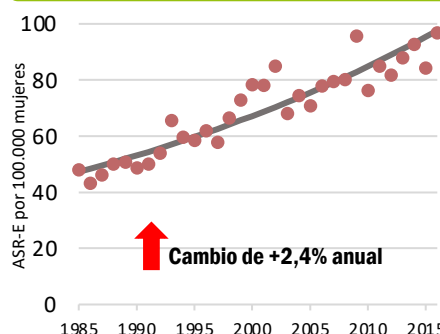
ASR-W **72,2**

*Interpretar estos datos con precaución, dado que aún no se conoce el efecto de la pandemia por SARS-CoV-2 en la incidencia de cáncer.

Tasas específicas por edad y distribución de casos por edad (%) en 2021



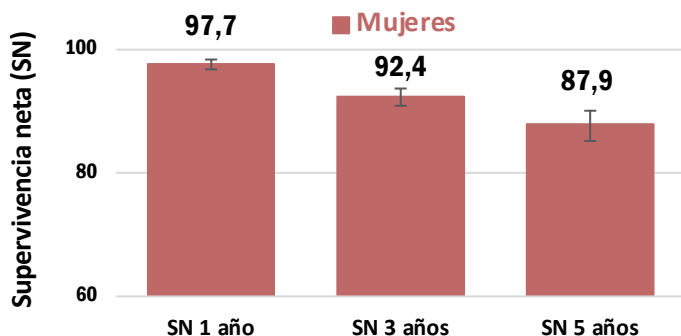
TENDENCIAS DE LA INCIDENCIA DE CÁNCER DE MAMA, 1985-2016



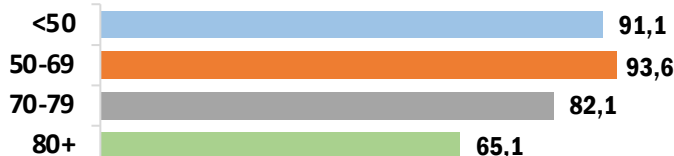
% cambio anual por edad	<50	50-69	70-79	80+
	+3,9%	+2,8%	+1,6%	+2,7%

SUPERVIVENCIA (%) DE LOS CASOS DE CÁNCER DE MAMA DIAGNOSTICADOS EN 2012-2016 EN GRANADA

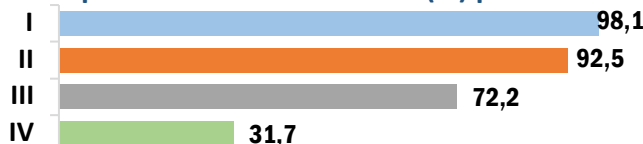
Supervivencia neta (%) a 1, 3 y 5 años



Supervivencia neta a 5 años (%) por edad



Supervivencia neta a 5 años (%) por estadio



Evolución de la supervivencia neta a 5 años (%) estandarizada por edad

2002-2006 2007-2011 2012-2016

Mujeres **80,2** **84,5** **85,7**

Comparación con datos nacionales e internacionales:

La supervivencia a 5 años del cáncer de mama en la mujer en la provincia de Granada alcanza valores ligeramente superiores a los estimados a nivel nacional (85,5%) y europeo (81,8%), según los últimos datos disponibles de REDECAN y EUROCARE en los periodos 2002-2013 y 2000-2007 respectivamente.

LEYENDA

- **Porcentaje sobre el total de las muertes por cáncer:** Número de defunciones por el cáncer específico entre el número total de defunciones por cualquier cáncer en el año 2019.
- **Porcentaje sobre el total de casos diagnosticados por cáncer:** Número de casos nuevos diagnosticados del cáncer específico entre el número total de cánceres diagnosticados (excepto piel no melanoma) en el periodo 2014-2016.
- **Número dentro de estrellas:** Puesto que ocupa el cáncer específico en base al porcentaje que representa sobre el total.
- **Probabilidad de padecerlo a lo largo de la vida:** Tasa acumulada de incidencia antes de los 100 años en el periodo 2014-2016.
- **Prevención primaria:** Recomendaciones del Fondo Mundial de Investigación sobre el Cáncer (<https://www.wcrf-uk.org>) para la prevención del cáncer de mama.
- **Tasa bruta:** Número de casos estimados en 2021 entre la población a 1 de enero de 2021. Expresada por cada 100.000 habitantes.
- **ASR-E:** Tasa estandarizada por edad por el método directo con la población europea estándar para el año 2021. Expresada por cada 100.000 habitantes. Permite la comparación de la incidencia entre poblaciones europeas con diferente estructura de edad (p.ej. entre regiones o periodos de tiempo).
- **ASR-W:** Tasa estandarizada por edad por el método directo con la población mundial estándar para el año 2021. Expresada por cada 100.000 habitantes. Permite la comparación de la incidencia entre poblaciones de todo el mundo con diferente estructura de edad (p.ej. entre regiones o periodos de tiempo).
- **Flecha y porcentaje anual:** Porcentaje de cambio anual (PCA) del último tramo de tendencia estimado por el método JoinPoint en la serie histórica de tasas de incidencia 1985-2016. La flecha indica si el PCA es positivo (roja ascendente), negativo (verde descendente) o estable (signo igual).
- **Tasa específica por edad:** Número de casos estimados para 2021 en cada grupo de edad entre la población por grupos de edad a 1 de enero de 2021. Expresada por cada 100.000 habitantes.
- **Distribución de casos por edad:** Número de casos incidentes estimados para 2021 en cada grupo de edad entre el total de casos estimados.
- **Supervivencia neta:** Porcentaje de pacientes vivos transcurridos X años desde el diagnóstico. Representa la supervivencia que tendrían los pacientes con un cáncer específico si esta enfermedad fuera la única causa posible de muerte.
- **Supervivencia neta estandarizada por edad:** Estandarización por el método directo de la supervivencia neta según la población estándar de pacientes con cáncer. Permite la comparación de la supervivencia entre poblaciones con diferente estructura de edad (p.ej. entre regiones o periodos de tiempo).
- **Factores protectores y de riesgo:** Son los factores modificables de los que se dispone de evidencia científica sobre su capacidad de modificar el riesgo de desarrollar el cáncer específico.

PARA SABER MÁS...

- **Datos de Granada del Registro de Cáncer de Andalucía:** www.registrocancergranada.es
- **Red Española de Registros de Cáncer (REDECAN):** www.redecan.org
- **International Agency for Research on Cancer (IARC-WHO):** www.iarc.fr
- **Global Cancer Observatory (GCO):** gco.iarc.fr
- **EUROCARE (Survival of Cancer Patients in Europe):** www.eurocare.it
- **CONCORD (Global Surveillance of Cancer Survival):** csg.lshtm.ac.uk
- **World Cancer Research Fund (WCRF):** www.wcrf-uk.org